

Van: Bestuur Stichting Gemeenschapshuis Unitas (HvH)  
 Voor: Alle gebruikers  
 Datum: 21-5-2020  
 Betreft: Protocol beperkte opening na 01-06-2020 (V1.01)

## Inleiding

Met de uitbraak van Corona is er voor ons Hart van Heuze een nieuwe situatie ontstaan die vraagt om een plan van aanpak en scenario's voor de korte termijn, maar ook voor de langere tijd, omdat niet duidelijk is wanneer we de draad weer als vanouds op kunnen pakken. Dit protocol richt zich op de eerstkomende periode als het Hart van Heuze weer open mag, al dan niet onder specifieke voorwaarden.

De richtlijnen zoals het bestuur deze heeft opgesteld worden door een afgevaardigde van de vaste (en tijdelijke) gebruikers getekend voor gezien en akkoord. Zij zijn medeverantwoordelijk voor een veilig wijkgebouw.

## Richtlijnen m.b.t. hygiëne en veiligheid

1	Algemene RIVM-richtlijn Veiligheidsrisico's	Actuele richtlijn RIVM is altijd het uitgangspunt, thans aangepast voor De welzijnssetting. <ul style="list-style-type: none"> <li>• Tussen personeel en bezoekers moet 1,5 meter afstand bewaard worden.</li> <li>• Kinderen van 12 jaar en jonger hoeven geen 1,5 meter afstand te houden</li> <li>• Tussen volwassenen onderling moet altijd 1,5 meter afstand bewaard worden.</li> <li>• HvH meldt zich bij de GGD indien ze meer dan 1 ziektegeval (corona) hebben.</li> </ul>
2	Fysiek contact	<ul style="list-style-type: none"> <li>• Volwassenen houden anderhalve meter afstand van elkaar.</li> <li>• Iedereen wast zijn/haar handen meerdere keren per dag en goed, ten minste 20 sec.</li> <li>• Er worden geen handen geschud.</li> <li>• Hoesten/niezen in de elle boog.</li> <li>• Niet aan je gezicht zitten.</li> </ul>
3	Hygiëne-maatregelen	HvH draagt er zorg voor dat de algemene hygiënevoorschriften van het RIVM zoveel mogelijk worden nageleefd. De hygiëne maatregelen hangen bij de ingang en op verschillende plaatsen in het HvH. In of bij iedere ruimte zijn aanwezig: <ul style="list-style-type: none"> <li>• Desinfecterende hand-gel.</li> <li>• Papieren handdoekjes.</li> <li>• Oppervlaktesprays.</li> </ul> De beheerder wordt verantwoordelijk gesteld voor de uitvoering van deze hygiënemaatregelen. Als er activiteiten zijn zonder beheerder, wijst de gebruikersorganisatie zelf een coronaverantwoordelijke aan. Specifiek zijn de volgende maatregelen van kracht: <ul style="list-style-type: none"> <li>• HvH draagt er zorg voor dat de algemene hygiënevoorschriften van het RIVM zo veel mogelijk worden nageleefd.</li> <li>• Personeelsleden dragen géén persoonlijke beschermingsmiddelen.</li> <li>• In geval van een calamiteit is er beschermde kleding en attributen aanwezig: mondkap, bril handschoenen en jas.</li> </ul>
4	Hygiëneregeling gebruiksmiddelen	Gebruiksmaterialen, devices en werkplek dienen bij gebruik door meerdere mensen met regelmaat ontsmet te worden. Ook materialen die met regelmaat door meerdere gebruikers worden gebruikt worden met regelmaat ontsmet. Dat gebeurt door de gebruikers van de verschillende ruimte. Eigen middelen van onze gebruikers worden op eenzelfde wijze ontsmet door de gebruikers zelf.  Contactpunten worden ieder uur schoon gemaakt nadat er bezoekers zijn geweest: denk hierbij aan de pinterminal, deurknoppen en andere contactoppervlakten.  Gebruikers worden erop gewezen dat ze regelmatig hun handen wassen.

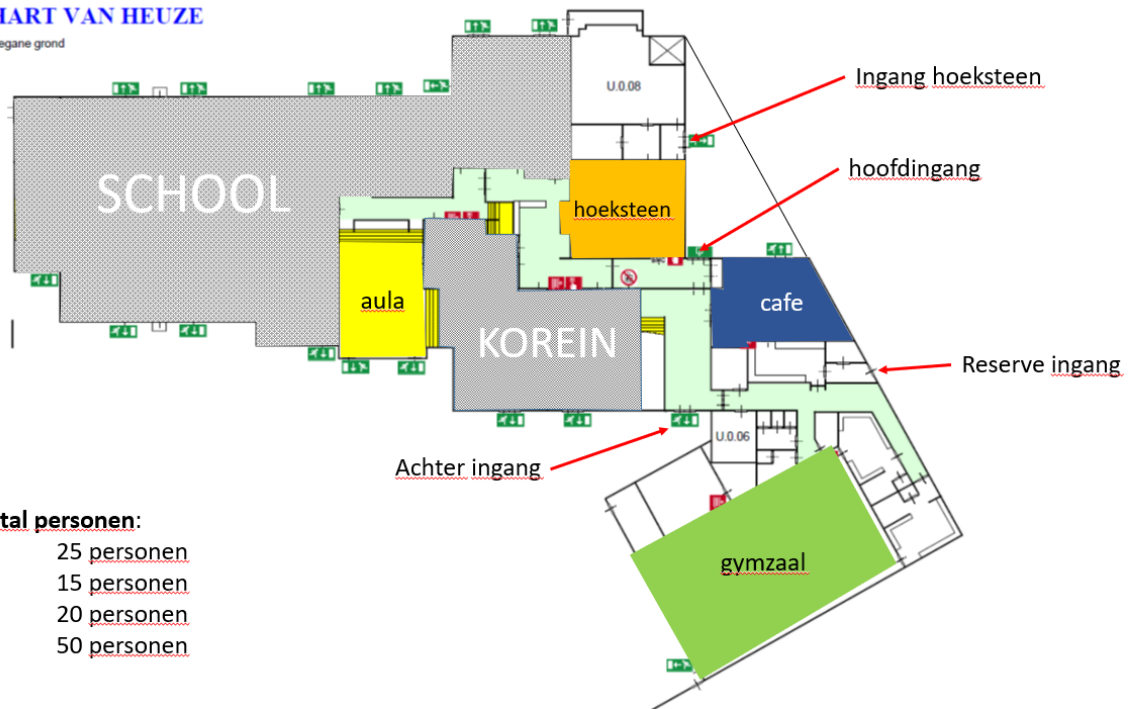
5	Schoonmaak	Dagelijks intensieve schoonmaak van de gebruikte ruimtes. Drie keer in de week schoonmaak van de publieke ruimtes. Objecten die aangeraakt kunnen worden door klanten en bezoekers, zoals prullenbakken en balieoppervlakken worden 5 keer per dag schoongemaakt. Gezamenlijke voorwerpen (gereedschap e.d.) worden niet uitgewisseld.
6	Contact onderling	Er is geen fysiek contact tussen ouders en begeleiders/ beheerder/ gebruikers. Er is ook geen fysiek contact tussen mensen die bezoekers komen brengen en de andere mensen binnen HvH.
7	Toiletruimtes	Er kunnen in elke toiletgroep meerdere personen tegelijk gebruik maken van een toiletruimte. Door de gebruikers moet zelf in de gaten worden gehouden in hoeverre toiletten beschikbaar zijn en bewaken hierbij tijdens handen wassen en het verplaatsen strak de 1,5 meter afstand.

### Aanvullende regels

1	In en rond het gebouw	De beschikbare ruimte in het gebouw dient optimaal ingezet te worden, zodat zo veel mogelijk afstand tussen gebruikers en tussen medewerkers gecreëerd wordt. Dat vraagt eveneens om een ruimere opstelling in de ruimtes.  Activiteiten waarin de RIVM-richtlijnen niet kunnen worden gehandhaafd in de gereserveerde ruimtes, kunnen geen doorgang vinden, of, in een gewijzigde vorm, in een andere ruimte.
2	Buitenruimtes	Voor de ingang houdt iedereen zich aan de 1,5 meter richtlijn. Er wordt rekening gehouden met voorbijgangers rondom het gebouw.  In de buitenruimte houdt iedereen zich aan de 1,5 m richtlijn. Er kunnen niet meer dan 5 bezoekers tegelijk roken. Hierbij wordt gelet op een veilige doorgang voor de overige bezoekers.
3	Looproutes	HvH hanteert looproutes, zo veel mogelijk met éénrichtingsverkeer. Daarvoor wordt bewegwijzering geregeld. Er komt een specifiek looprouteplan.  Kinderen die een activiteit in HvH volgen worden na afloop door één ouder/verzorger opgehaald. Ouders mogen buiten wachten op hun kind als zij de 1,5 m in acht nemen.
4	Pauzemomenten	Tijdens pauzemomenten wordt altijd de 1,5 m afstand in acht genomen. Pauzes worden gescheiden gehouden, of in de ruimte van de activiteit. Maar ook daar wordt aan de 1,5 m richtlijn gehouden.
5	Horeca momenten	In alle ruimtes waar horeca-mogelijkheden zijn wordt 1,5 m in acht genomen. Betalingen worden zoveel als mogelijk met pin gedaan. Bij contante betalingen wordt gevraagd zoveel mogelijk gepast te betalen.  Bij de kassa komt een scherm om besmetting tegen te gaan.
6	Wegstuurbeleid	Conform richtlijn RIVM: wanneer iemand gedurende de dag corona-gerelateerde klachten ontwikkelt, maakt deze persoon dat terstond kenbaar. Vervolgens wordt die persoon verzocht onmiddellijk naar huis te gaan.
7	Thuisblijregels	HvH past de adviezen en richtlijnen van het RIVM toe, dat betekent dat je thuisblijft bij de volgende klachten: <ul style="list-style-type: none"> <li>• Verkoudheid.</li> <li>• Niezen.</li> <li>• Hoesten.</li> <li>• Keelpijn.</li> <li>• Moeilijk ademen.</li> <li>• Koorts.</li> </ul> Je mag pas weer naar buiten als je 24 uur geen klachten meer hebt. Bij koorts (vanaf 38 graden) blijft iedereen in je huishouden thuis.  Specifiek zijn er de volgende maatregelen van kracht: <ul style="list-style-type: none"> <li>• Personeel en andere mensen met corona-gerelateerde klachten komen niet in het HvH.</li> </ul>
8	Kapstokken en jassen	Jassen worden opgehangen aan de stoel van gebruiker. De kapstokken mogen niet worden gebruikt.

Op basis van de huidige richtlijnen zijn we tot onderstaande capaciteit van ons gebouw gekomen. Hierbij is rekening gehouden met de algemene richtlijnen van het RIVM. Voor alle gebruikers is het door ons opgestelde protocol minimaal van toepassing. Gelieve hiermee rekening te houden in de correspondentie naar alle leden.  
*(Afwijkende regels m.b.t. onder andere koren en muziekverenigingen zijn hierin nog niet meegenomen. Hiervoor is op dit moment volgens onze gegevens nog geen versoepeling van toepassing)*

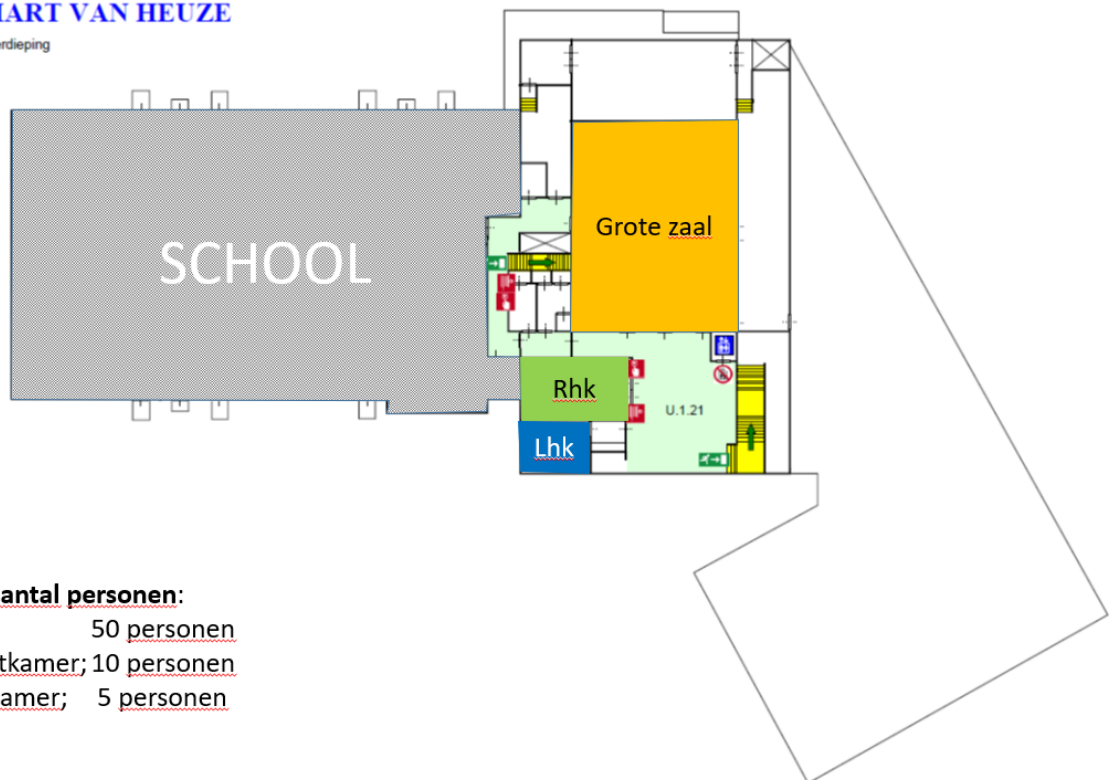
**HART VAN HEUZE**  
Begane grond



**Maximaal aantal personen:**

Hoeksteen;	25 personen
Café;	15 personen
Aula school;	20 personen
Gymzaal;	50 personen

**HART VAN HEUZE**  
Verdieping



**Maximaal aantal personen:**

Grote zaal;	50 personen
Rechter hartkamer;	10 personen
Linker hartkamer;	5 personen